

Spalinové cesty

(studijní materiál ke zkoušce odbornosti Preventista II. a III.)

Spalinová cesta

Který právní předpis řeší spalinové cesty?

Problematiku spalinových cest řeší od konce roku 2015 zákon č.133/1985 Sb. ve znění pozdější předpisů (dále jen zákon o požární ochraně).

Co je spalinová cesta?

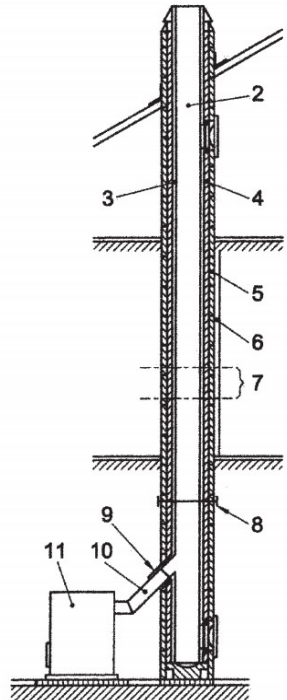
Spalinovou cestou se pro účely tohoto zákona rozumí dutina určená k odvodu spalin do volného ovzduší. Za spalinovou cestu se nepovažuje odvod spalin z lokálních podokenních topidel o jmenovitém výkonu do 7 kW s vývodem přes fasádu.

Který právní předpis řeší lhůty kontrol, čištění a revizí spalinových cest?

Lhůty kontrol, čištění a revizí spalinových cest řeší od ledna 2016 vyhláška č.34/2016 Sb. „o čištění, kontrole a revizi spalinové cesty“

Spalinová cesta

Konstrukční díly a příslušenství komína



- 1 Komín** (jednovrstvá nebo vícevrstvá konstrukce s jedním nebo více průduchy)
- 2 Spalinová cesta** (dutina určená k odvodu spalin do volného ovzduší)
- 3 Kominová vložka** (konstrukční prvek komína, složený z konstrukčních dílů, jehož vnitřní povrch přichází do styku se spalinami)
- 4 Izolace**
- 5 Kominový plášť** (vnější část konstrukce komína, která přichází do styku s přilehlým nebo vnějším okolí nebo se nachází pod vnějším obkladem či opláštěním)
- 6 Obklad, opláštění komína** (vrstva pokrývající komín, která v případě požáru vede ke zvýšení bezpečnosti a dodatečně může zvýšit tepelný odpor)
- 7 Kominový úsek** (přímý konstrukční díl komína, kterým jsou odváděny spaliny)
- 8 Vícevrstvý komín** (komín, jehož konstrukce se skládá z kominové vložky a alespoň jedné další vrstvy)
- 9 Kominová tvarovka** (připojovací konstrukční díl komína pro odvod spalin kromě přímých úseků komína; Sopouch - otvor v kominové tvarovce sloužící k propojení průduchu kouřovodu a průduchu komína)
- 10 Kouřovod** (konstrukční díl nebo díly určené pro spojení mezi spalinovým hrdlem spotřebiče paliv a sopouchem)
- 11 Spotřebič paliv** (zařízení pro výrobu tepla, ve kterém vznikají spaliny, které musí být odvedeny do venkovního ovzduší)

Spalinová cesta – definice dle ČSN 73 4201:2010

Komín - jednovrstvá nebo vícevrstvá konstrukce s jedním nebo více průduchy;

Jednovrstvý komín - komín, jehož konstrukci tvoří komínová vložka ;

Vícevrstvý komín - komín, jehož konstrukce se skládá z komínové vložky a alespoň jedné další vrstvy ;

Komín s přirozeným tahem - komín, při jehož provozu je tlak uvnitř komínové vložky nižší, než vně ;

Komín s umělým tahem - komín, v jehož průduchu se během provozu spotřebiče vytváří podtlak působením ventilátoru v ústí komína;

Přetlakový komín - komín, při jehož provozu je tlak uvnitř komínové vložky vyšší, než vně.

Vysokopřetlakový komín - komín, v jehož průduchu vytváří spotřebič přetlak vyšší než 200 Pa

Samostatný komín - komín, do jehož komínového průduchu je připojen pouze jeden spotřebič

Společný komín - komín, do jehož komínového průduchu je připojeno více spotřebičů z jednoho podlaží nebo z více podlaží nad sebou

Vnitřní komín - komín vedený převážně uvnitř budovy

Spalinová cesta – definice dle ČSN 73 4201:2010

Venkovní komín - komín vedený převážně vně budovy

Zrušený komín - komín, od kterého byl odpojen spotřebič a komínový průduch byl v sopouchu a v ústí uzavřen; před připojením spotřebiče musí být provedena jeho kontrola a zkoušení

Sdružený komín - komín, který má více komínových průduchů v jedné nebo ve více řadách

Komín se společným sběračem - komín sdružený, jehož průduchy mají půdince tvořené výsuvnými uzávěrami v jednotlivých podlažích, pod kterými jsou průduchy napojeny do společného sběrače

Spalinová cesta – definice dle ČSN 73 4201:2010

Pojistný komín; rezervní komín - komín, který je určen pro odvod spalin lokálních spotřebičů na pevné palivo v krizových případech, kdy nelze zajistit topení jiným způsobem

Přestavěný komín - stávající komín pro otevřené spotřebiče přestavěný na komínovou sestavu pro uzavřené spotřebiče

Komínový průduch - dutina v komínové vložce (nebo dutina ohraničená stěnou komínového průduchu) určená k odvodu spalin do volného ovzduší

Společný komínový průduch - komínový průduch společného komína pro jedno podlaží

Stěna komínového průduchu - jednovrstvá nebo vícevrstvá konstrukce od povrchu komínového průduchu po vnější povrch komínového pláště

Vzduchový průduch; přívodní vzduchový průduch - samostatný nebo společný průduch pro přívod vzduchu k uzavřeným spotřebičům vedený od místa nasávání až do uzavřeného spotřebiče

Spalinová cesta – definice dle ČSN 73 4201:2010

Zadní větrání; zadní odvětrání - ventilace vedená mezi komínovou vložkou a komínovým pláštěm určená k zadnímu odvětrání

spotřebič s otevřeným ohništěm; otevřený krb - část ohniště (spalovací komory) pro spalování paliva je otevřená, přívod spalovacího vzduchu je obvykle odebírán z prostoru, ve kterém je spotřebič umístěn, spaliny jsou odváděny do volného ovzduší

spalinové hrdlo - součást spotřebiče určená k jeho připojení na kouřovod

uzavíratelný spotřebič - spotřebič, u něhož lze regulovat přívod spalovacího vzduchu nasávaného z prostoru v němž je umístěn; množství nasávaného vzduchu je ovlivněno podtlakem v sopouchu (pokojeva kamna, sporáky, kotle ÚT na pevná paliva, krbové vložky apod.); spaliny jsou odváděny do volného ovzduší

otevřený spotřebič - (v provedení B) spotřebič, který odebírá spalovací vzduch z prostoru v němž je umístěn a spaliny jsou odváděny do volného ovzduší

uzavřený spotřebič - (v provedení C) spotřebič, který odebírá spalovací vzduch z venkovního prostoru nebo ze vzduchového průduchu; spaliny jsou odváděny do volného ovzduší

Spalinová cesta – definice dle ČSN 73 4201:2010

spotřebič paliv - zařízení, ve kterém vznikají spaliny, které musí být odvedeny do volného ovzduší

vyústění vývodu spalin (dále jen vyústění) - místo, ve kterém spaliny opouštějí vývod a vstupují do volného ovzduší

vývod spalin (dále jen vývod) - vodorovný konstrukční prvek, obvykle se soustředným přívodem spalovacího vzduchu z venkovního prostředí do spotřebiče a odvodem spalin ze spotřebiče do volného ovzduší, procházející venkovní stěnou (obvodovou stěnou/fasádou budovy)

přirozený komínový tah - podtlak vsopouchu komínového průduchu vytvořený z účinné výšky komínového průduchu a rozdílu hustoty vzduchu a spalin

umělý komínový tah - podtlak v sopouchu uměle vytvořený zařízením na nucený odtah spalin, např. ventilátorem v ústí komínového průduchu

Spalinová cesta – definice dle ČSN 73 4201:2010

soustředný kouřovod - kouřovod soustředné vzducho/spalinové sestavy

vzduchové potrubí - konstrukční díl nebo díly určené pro přívod vzduchu do uzavřeného spotřebiče

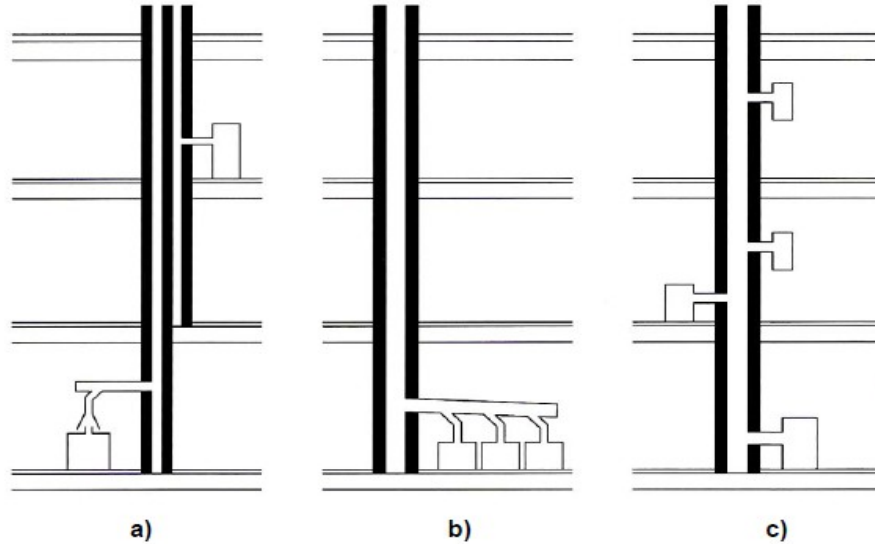
společný kouřovod - kouřovod, do jehož průduchu je připojeno více spotřebičů paliv

kouřovod - konstrukční díl nebo díly určené pro spojení mezi spalinovým hrdlem spotřebiče paliv a sopouchem

čisticí otvor - konstrukční díl komína nebo kouřovodu spotřebičů na kapalná nebo pevná paliva, umožňující jejich čištění a vypalování

vybírací otvor - konstrukční díl komína, který slouží k vybírání pevných částí spalin z půdice komínového průduchu spotřebičů na pevná a kapalná paliva

Spalinová cesta



Legenda

- a) Samostatné komíny
- b) Společné komíny pro jedno podlaží
- c) Společné komíny pro více podlaží

Revize spalinové cesty

Kdy se provádí revize spalinové cesty?

- a) před uvedením nové spalinové cesty do provozu nebo po každé stavební úpravě komínu,
- b) při změně druhu paliva připojeného spotřebiče paliv,
- c) před připojením spotřebiče paliv do nepoužívané spalinové cesty,
- d) před výměnou spotřebiče paliv s výjimkou výměny spotřebiče stejného druhu, typu, provedení a výkonu za podmínky, že způsobilost spalinové cesty je potvrzena zprávou o provedení čištění a kontroly spalinové cesty,
- e) po komínovém požáru, nebo
- f) při vzniku trhlin u používané spalinové cesty, jakož i při důvodném podezření na výskyt trhlin u používané spalinové cesty.

Jak se provádí revize spalinové cesty?

Způsob revize spalinové cesty je uveden ve vyhlášce č.34/2016 Sb.

Kontrola spalínové cesty

Kontrola spalínové cesty

Způsob provedení kontroly spalínové cesty je uveden ve vyhlášce č.34/2016 Sb. V případě, že spalínová cesta je součástí plynového spotřebiče, provádí se kontrol dle návodu napoužití výrobce

Kdy se má provádět kontrola spalínové cesty?

Lhůty kontrol spalínových cest jsou uvedeny ve vyhlášce č.34/2016 Sb.

Plynné	Do 50 kW včetně	1 x za 12 měsíců
Pevné	Do 50 kW včetně	1 x za 12 měsíců
Kapalné	Do 50 kW včetně	1 x za 12 měsíců
Plynné	Nad 50 kW	1 x za 12 měsíců
Pevné	Nad 50 kW	1 x za 6 měsíců
Kapalné	Nad 50 kW	1 x za 12 měsíců
Pevné, příprav a pokrmů – poskytování strav. Služby		1 x za 2 měsíce
Kontrola spalínové cesty – stavba pro rod.rekreaci		1 x za 24 měsíců
spal. Cesta od kondenzačního spotřebiče – plynné		1 x za 24 měsíců

Čištění spalinové cesty

Čištění spalinové cesty

Kdy se má provádět čištění spalinové cesty?

Čištění spalinové cesty se provádí odstraněním pevných látek, usazenin a nečistot ze spalinové cesty a jejích komponentů a výběrem pevných částí spalin nahromaděných v půdici komínového průduchu a kondenzátů ze spalinové cesty.

Lhůty čištění spalinových cest jsou uvedeny ve vyhlášce č.34/2016 Sb.

Plynné	Do 50 kW včetně	1 x za 12 měsíců
Pevné	Do 50 kW včetně – celoroční	1 x za 4 měsíce
Pevné	Do 50 kW včetně – sezónní	1 x za 6 měsíců
Kapalné	Do 50 kW včetně– celoroční	1 x za 6 měsíců
Kapalné	Do 50 kW včetně – sezónní	1 x za 12 měsíců
Plynné	Nad 50 kW	1 x za 12 měsíců
Pevné	Nad 50 kW	1 x za 6 měsíců
Kapalné	Nad 50 kW	1 x za 12 měsíců
Pevné, příprav a pokrmů – poskytování strav. Služby		1 x za 2 měsíce
Stavba pro rodinou rekreaci		1 x za 24 měsíců
spal. Cesta od kondenzačního spotřebiče – plynné		1 x za 24 měsíců

Kdo provádí kontrolu, revizi a čištění spalinové cesty?

Kdo provádí kontrolu spalinové cesty?

Kontrolu spalinové cesty provádí osoba, která je držitelem živnostenského oprávnění v oboru kominictví.

Kdo provádí revizi spalinové cesty?

Revizi spalinové cesty provádí oprávněná osoba, která je současně revizním technikem spalinových cest ve smyslu zákona o uznávání výsledků dalšího vzdělávání (dále jen „revizní technik spalinových cest“).

Kdo provádí čištění spalinové cesty?

Čištění spalinové cesty provádí osoba, která je držitelem živnostenského oprávnění v oboru kominictví. Čištění používané spalinové cesty sloužící pro odvod spalin od spotřebiče na pevná paliva o jmenovitém výkonu do 50 kW včetně nebo spalinové cesty sloužící pro odvod spalin od náhradních zdrojů elektrické energie (dieselagregáty) je možné provádět svépomocí.

Revize, kontrola a čištění spalinové cesty

Jaký je závěr / výstup
provedené revize, kontroly a
čištění spalinové cesty?

Kdy dostanu písemnou zprávu
o revizi, kontrole nebo čištění
spalinové cesty?

O provedené revizi, kontrole a čištění spalinové cesty se vyhotovuje písemná zpráva.

Oprávněná osoba předá objednateli služby neprodleně, nejpozději do 10 pracovních dnů ode dne provedení čištění nebo kontroly spalinové cesty, písemnou zprávu o provedeném čištění nebo kontrole spalinové cesty. Pokud právnická nebo podnikající fyzická osoba provede čištění spalinové cesty svépomocí, učiní o tom písemný záznam.

Revizní technik spalinových cest předá objednateli neprodleně, nejpozději do 10 pracovních dnů ode dne provedení revize, písemnou zprávu o revizi spalinové cesty

Revize, kontrola a čištění spalinové cesty

Vzor písemné zprávy o revizi spalinové cesty

ZPRÁVA o revizi spalinové cesty

Číslo zprávy:

Datum vystavení zprávy:

Datum provedení revize spalinové cesty:

Údaje o revizním technikovi spalinových cest:

Název, sídlo a IČ právnické, nebo podnikající fyzické osoby:

Jméno a příjmení revizního technika spalinových cest, který revizi spalinové cesty provedl:

Číslo osvědčení revizního technika spalinových cest:

Název, sídlo a IČ, případně jméno a příjmení objednatele:

Název, sídlo a IČ, případně jméno a příjmení vlastníka objektu: *)

Název, sídlo a IČ, případně jméno a příjmení fyzické osoby, u které byla provedena revize spalinové cesty: *)

Adresa objektu, ve kterém byla provedena revize spalinové cesty:

Specifikace spalinové cesty, u které byla provedena revize včetně druhu paliva a druhu, typu, provedení a výkonu připojeného spotřebiče paliv:

Určení výrobce komínových vložek, systémového komínu nebo komponentů pro individuální komín včetně IČ:

Prohlášení o vlastnostech systémového komínu, komponentů individuálního komínu nebo komínových vložek:

Zjištěné nedostatky, které byly odstraněny na místě:

Zjištěné nedostatky, které nebyly odstraněny na místě:

Termín odstranění zjištěných nedostatků:

ZÁVĚR

Spalinová cesta z hlediska bezpečného a spolehlivého provozu

VYHOVUJE

VYHOVUJE PO ODSTRANĚNÍ ZJIŠTĚNÝCH NEDOSTATKŮ

NEVYHOVUJE)**

Nedílnou součástí této zprávy o revizi spalinové cesty je technický protokol revize spalinové cesty.

Podpis a razítko revizního technika spalinových cest

Vzor písemné zprávy o provedeném čištění a kontrole spalinové cesty

ZPRÁVA o provedení čištění a kontroly spalinové cesty

Číslo zprávy:

Datum vystavení zprávy:

Datum provedení čištění a kontroly spalinové cesty:

Údaje o oprávněné osobě:

Název, sídlo a IČ právnické, nebo podnikající fyzické osoby:

Jméno a příjmení oprávněné osoby, nebo jejího zástupce, provádějící čištění a kontrolu spalinové cesty:

Číslo živnostenského listu / číslo osvědčení revizního technika spalinových cest*)

Název, sídlo a IČ, případně jméno a příjmení objednatele:

Název, sídlo a IČ, případně jméno a příjmení vlastníka objektu: **)

Název, sídlo a IČ právnické, nebo podnikající fyzické osoby, případně jméno a příjmení fyzické osoby, u které bylo provedeno čištění a kontrola spalinové cesty: **)

Adresa objektu, ve kterém bylo provedeno čištění a kontrola spalinové cesty:

Specifikace spalinové cesty, u které bylo provedeno čištění a kontrola, včetně druhu paliva a druhu, typu, provedení a výkonu připojeného spotřebiče paliv: Číslo zprávy o revizi spalinové cesty (je-li k dispozici):

Zjištěné nedostatky, které byly odstraněny na místě:

Zjištěné nedostatky, které nebyly odstraněny na místě:

Termín odstranění zjištěných nedostatků:

ZÁVĚR

Spalinová cesta z hlediska bezpečného provozu

VYHOVUJE

VYHOVUJE PO ODSTRANĚNÍ ZJIŠTĚNÝCH NEDOSTATKŮ

NEVYHOVUJE*)

Podpis a razítko oprávněné osoby

Označení komínů

Musí být komín označen?

Ano. Vyhláška č.23/2008 Sb. „o technických podmínkách požární ochrany staveb“ přímo přikazuje: „Komín musí být označen podle české technické normy ČSN EN 1443 Komíny-Všeobecné požadavky“

Co má být na štítku na komínu za údaje?

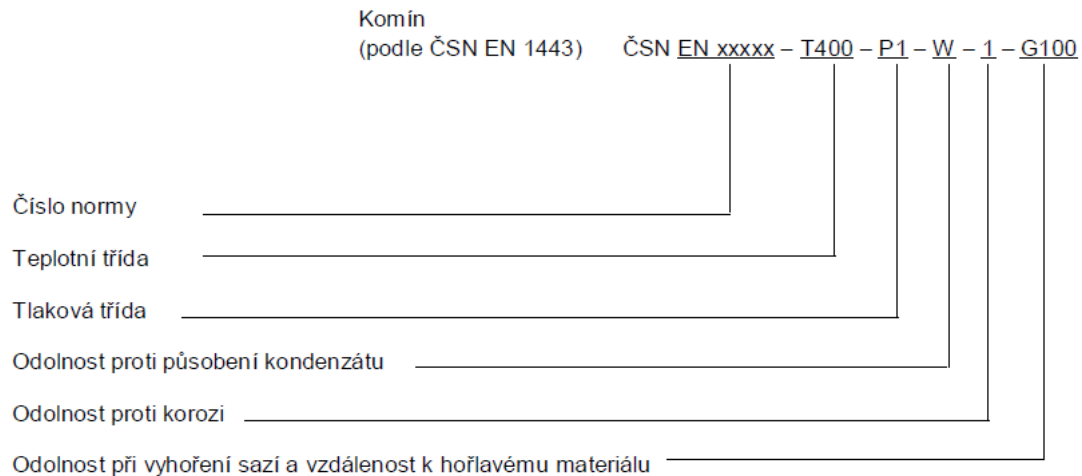
Obsah štítku dle ČSN EN 1443 musí obsahovat:

- 1) Požadavek odpovídající normy výrobku číslem EN
- 2) Jméno nebo identifikační údaj výrobce
- 3) Soubor charakteristik pro označování výrobku podle odpovídající normy výrobku
- 4) Identifikace data výroby nebo identifikace výrobní šarže

Označení komínů dle ČSN EN 1443

ČSN EN 15287-1+A1

Příklad označení komínu



Nepoužívaný komín

Jak máme postupovat v případě, že komín není používán?

Řeší vyhláška č.34/2016 Sb. - U nepoužívaného komínu, od kterého je odpojen spotřebič paliv a komínový průduch, byl v sopouchu uzavřen a v ústí uzavřen a zabezpečen proti vnikání dešťových srážek, při zachování funkce větrání, se kontrola a čištění neprovádí.

Otázky v testech

PREVENTISTA II.

k dané problematice

Otázky v testech k dané problematice:

Od 1. 1. 2016 řeší kontrolu a čištění spalinových cest

- a) zákon č. 133/1985 Sb., o požární ochraně, ve znění pozdějších předpisů**

- b) nařízení vlády č. 91/2010 Sb., o podmínkách požární bezpečnosti při provozu komínů, kouřovodů a spotřebičů paliv

- c) vyhláška MV č. 111/1981 Sb. o čištění komínů

Otázky v testech k dané problematice:

Lhůty pro čištění a kontrolu spalinové cesty jsou uvedeny

a) ve vyhlášce č. 34/2016 Sb., o čištění, kontrole a revizi spalinových cest

b) nařízení vlády č. 91/2010 Sb. o podmínkách požární bezpečnosti při provozu komínů, kouřovodů a spotřebičů paliv

c) vyhláška MV č. 111/1981 Sb. o čištění komínů

Otázky v testech k dané problematice:

Čištění spalinové cesty sloužící pro odtažení spalin od spotřebiče na pevná paliva o jmenovitém výkonu do 50 kW včetně

a) je možné provádět svépomocí

b) je možné provádět svépomocí za přítomnosti kominíka

c) je možné provádět svépomocí, je-li osoba vyučena jako zedník nebo v příbuzném oboru

Otázky v testech k dané problematice:

Kontrola spalinové cesty se provádí u připojeného spotřebiče paliv na pevná paliva o výkonu do 50 kW včetně

- a) 1 x ročně
- b) 2 x ročně
- c) 3 x ročně

Otázky v testech k dané problematice:

Kontrola spalinové cesty se provádí u připojeného spotřebiče paliv na plynná paliva o výkonu do 50 kW včetně

- a) 1 x ročně
- b) 2 x ročně
- c) 3 x ročně

Otázky v testech k dané problematice:

Čištění spalinové cesty se provádí u připojeného spotřebiče paliv na pevná paliva o výkonu do 50 kW včetně s celoročním provozem

a) 3 x ročně

b) 2 x ročně

c) 6 x ročně

Otázky v testech k dané problematice:

Čištění spalinové cesty se provádí u připojeného spotřebiče paliv na plynná paliva o výkonu do 50 kW včetně

- a) 1 x ročně
- b) 2 x ročně
- c) 3 x ročně

Otázky v testech k dané problematice:

Na identifikačním štítku komína je uveden následující údaj:

ČSN EN 1443 -T600 N1 D 2 G 50

Tento komín

- a) slouží pro odvod spalin s maximální teplotou 600°C,**
- b) slouží pro odvod spalin s nejmenší teplotou 600°C
- c) do komína může být zaústěn pouze spotřebič na dřevo

Otázky v testech k dané problematice:

Na identifikačním štítku komína je uveden následující údaj:

ČSN EN 1443 -T600 N1 D 2 G 50

Tento komín

- a) musí mít minimální vzdálenost od povrchu pláště k hořlavým stavebním konstrukcím 50 mm**
- b) slouží pro odvod spalin s maximální teplotou 50°C
- c) slouží pro odvod spalin s minimální teplotou 50°C

Otázky v testech k dané problematice:

Revizi spalínové cesty může provádět jen oprávněná osoba, kterou je

a) revizní technik komínů nebo revizní technik spalínových cest

b) nezávislá osoba, která nesmí být zaměstnancem firmy, která je držitelem živnostenského oprávnění v oboru kominictví

c) kterýkoliv zaměstnanec firmy, která je držitelem živnostenského oprávnění v oboru kominictví

SH ČMS – Krajské sdružení hasičů
Libereckého kraje
U Náspu 476/5
460 01 Liberec
Krajská odborná rada prevence

Otázky v testech

PREVENTISTA III.

k dané problematice

Otázky v testech k dané problematice:

Od 1. 1. 2016 řeší čištění, kontrolu a revizi spalinové cesty

a) Zákon č. 133/1985 Sb., o požární ochraně, ve znění pozdějších předpisů

b) vyhláška MV č. 111/1981 Sb. o čištění komínů

c) Nařízení vlády č. 91/2010 Sb., kterým se stanoví podmínky požární bezpečnosti při provozování komínů, kouřovodů a spotřebičů paliv

Otázky v testech k dané problematice:

Čištění a kontrola komínů v objektech ve vlastnictví fyzických osob je prováděna

a) na základě objednávky majitele objektu nebo uživatele spalivé cesty

b) automaticky ve stanovených lhůtách

c) pravidelně 6x ročně územně příslušným kominíkem

Otázky v testech k dané problematice:

Lhůty pro kontrolu a čištění komínů (spalinové cesty) jsou uvedeny

a) ve vyhlášce č. 34/2016 Sb. o čištění, kontrole a revizi spalinové cesty

b) ve vyhlášce MV č. 111/1981 Sb. o čištění komínů

c) v nařízení vlády č. 91/2010 Sb. kterým se stanoví podmínky pro bezpečný provoz spalinových cest

Otázky v testech k dané problematice:

Čištění spalinové cesty sloužící pro odtažení spalin od spotřebiče na pevná paliva o jmenovitém výkonu do 50 kW včetně

a) je možné provádět svépomocí

b) je možné provádět svépomocí jen za přítomnosti kominíka

c) je možné provádět svépomocí, je-li osoba vyučena jako zedník nebo v příbuzném oboru

Otázky v testech k dané problematice:

Kontrola spalinové cesty se provádí u připojeného spotřebiče paliv na pevná paliva o výkonu do 50 kW včetně s celoročním i sezónním provozem

a) 1 x ročně

b) 2 x ročně

c) 3 x ročně

Otázky v testech k dané problematice:

Oprávněná osoba, která provedla čištění nebo kontrolu spalinové cesty, předá objednateli služby písemnou zprávu o provedeném čištění nebo kontrole spalinové cesty

- a) **neprodleně, nejpozději do 10 pracovních dnů ode dne provedení čištění nebo kontroly spalinové cesty,**
- b) nejpozději do 30 pracovních dnů ode dne čištění nebo kontroly spalinové cesty
- c) do týdne ode dne čištění nebo kontroly spalinové cesty

Otázky v testech k dané problematice:

Kontrola spalinové cesty u připojeného spotřebiče paliv na plynná paliva o výkonu do 50 kW včetně se provádí

a) 1 x ročně

b) 2 x ročně

c) 3 x ročně

Otázky v testech k dané problematice:

Čištění spalinové cesty u připojeného spotřebiče paliv na pevná paliva o výkonu do 50 kW včetně s celoročním provozem se provádí

a) 3 x ročně

b) 2 x ročně

c) 6 x ročně

Otázky v testech k dané problematice:

Čištění spalinové cesty u připojeného spotřebiče paliv na plynná paliva o výkonu do 50 kW včetně se provádí

a) 1 x ročně

b) 2 x ročně

c) 3 x ročně

Otázky v testech k dané problematice:

Ve stavbě pro rodinnou rekreaci se čištění spalinové cesty provádí nejméně

- a) 1 x ročně**
- b) 2 x ročně
- c) 3 x ročně

Otázky v testech k dané problematice:

Ve stavbě pro rodinnou rekreaci se kontrola spalinové cesty provádí nejméně

a) 1 x za dva roky

b) 1 x ročně

c) 3 x ročně

Otázky v testech k dané problematice:

Spalinová cesta je

- a) dutina určená k odvodu spalin do volného ovzduší**
- b) komínový průduch
- c) komínový průduch a komínová hlava

Otázky v testech k dané problematice:

Komínový průduch je

- a) dutina v komínové vložce určená k odvodu spalin do volného ovzduší**
- b) stavební díl, z něhož je postaven komín
- c) speciální dílec montovaného komína

Otázky v testech k dané problematice:

Sopouch je

- a) **konstrukční díl komína, do kterého je připojen kouřovod**
- b) otvor pro čištění komína
- c) otvor, umožňující vybírání sazí

Otázky v testech k dané problematice:

Sopouch, do kterého není připojen spotřebič

a) musí být uzavřen ucpávkou a víkem z nehořlavého materiálu (popř. zazděn)

b) musí být zazděn vždy

c) musí zůstat spojen s kouřovodem

Otázky v testech k dané problematice:

Účinná výška komínového průduchu je

- a) **rozdíl výšek mezi osou sopouchu a ústím komína**
- b) rozdíl výšek mezi sopouchem a půdicí komínového průduchu
- c) rozdíl výšek mezi vybíracím a vymetacím otvorem

Otázky v testech k dané problematice:

Komínová dvířka otvorů, umístěných na místech veřejně přístupných (např. schodiště, chodby) mají být

a) uzamykatelná nebo zajištěna uzamykatelnou závorou

b) uzavřená uzamykatelně, pokud jsou z hořlavých materiálů

c) uzavřená těsnými dvojitými nebo zdvojenými komínovými dvířky z nehořlavých materiálů, např. kovovými

Otázky v testech k dané problematice:

Krby s otevřeným ohništěm musí být připojené

- a) samostatným kouřovodem do samostatného komína**
- b) samostatným kouřovodem přímo do volného ovzduší
- c) samostatným kouřovodem do společného komínového průduchu

Otázky v testech k dané problematice:

Podlaha před čisticím otvorem komína musí být

- a) z nehořlavého materiálu min. do vzdálenosti 50 cm od líce otvoru**
- b) z nehořlavého materiálu do vzdálenosti min. 20 cm od líce otvoru
- c) nejsou stanoveny požadavky na hořlavost, prostor však musí být umeten

Otázky v testech k dané problematice:

Podle vyhlášky o technických podmínkách požární ochrany staveb musí být komín u staveb, postavených po roce 2008, označen

a) nesmazatelnou trvanlivou tabulkou na přístupném a viditelném místě s uvedením, kdo a kdy komín postavil nebo rekonstruoval a s uvedením základních parametrů komína podle příslušné technické normy

b) nesmazatelnou trvanlivou tabulkou s uvedením majitele stavby, kde je komín umístěn

c) nápisem provedeným na komíně v půdním prostoru s uvedením poslední kontroly

Otázky v testech k dané problematice:

Samostatný komín je

- a) komín, do jehož průduchu je připojený pouze jeden spotřebič**
- b) komín, který stojí samostatně, nezávisle na stavebním objektu, pro který slouží
- c) jediný komín ve stavebním objektu